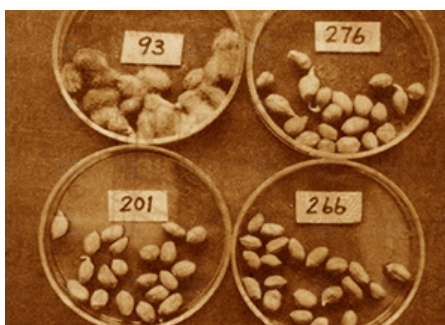


เทคโนโลยีการเพิ่มผลผลิต

ถั่วลิสง

โดย รศ.ดร.อารีย์ วรรณวุฒิก

ภาควิชาพืชไร่ฯ คณะเกษตร มหาวิทยาลัยเกษตรศาสตร์



- ลักษณะทั่วไปของถั่วลิสง
- ฤดูปลูก
- พันธุ์
- การเตรียมดิน
- วิธีปลูก
- การเตรียมเมล็ดก่อนปลูก
- การปฏิบัติดูแลหลังปลูก
- ปุ๋ยสำหรับถั่วลิสง
- โรคแมลงศัตรูถั่วลิสง
- การเก็บเกี่ยว
- การตาก
- การกะเทาะ
- การเก็บรักษา
- การใช้ประโยชน์

คำนำ

เอกสารฉบับนี้ ผู้เรียบเรียงต้องการให้ความรู้ทั่ว ๆ ไปเกี่ยวกับถั่วลิสง ถึงแม้จะสอดแทรกวิชาการบ้าง เพื่อให้ผู้อ่านได้ประโยชน์ แต่ก็พยายามให้ง่าย ดังนั้นจึงถือว่าเป็น “เทคโนโลยีในระดับปฏิบัติ” ซึ่งเกษตรกรสามารถนำไปใช้ได้ เนื้อหาส่วนใหญ่จึงเป็นกึ่งวิชาการและกึ่งปฏิบัติที่เรียบเรียงขึ้นจากประสบการณ์ของผู้เขียน

สิ่งที่อยากเน้นในที่นี้ อย่างหนึ่ง คือ การนำถั่วลิสงมาใช้ประโยชน์ในระดับไร่นา จึงใคร่ขอเชิญชวนให้มีการบริโภคถั่วลิสงกันอย่างกว้างขวาง เพื่อให้สภาวะการขาดแคลนสารอาหารโปรตีนและพลังงานในเด็กตามชนบทลดน้อยลง ถ้าหากครอบครัวเกษตรกรจะได้นำผลิตผลบางส่วนมาใช้บริโภคแทนที่จะปลูกเพื่อการจำหน่ายเพียงอย่างเดียว

ผู้เขียนหวังว่าเอกสารฉบับนี้ จะช่วยให้เทคโนโลยีการปลูกถั่วลิสงของเกษตรกรไปสู่จุดหมายสุดท้ายเดียวกัน คือ ผลิตสูงและคุณภาพดี

อารี วรรณวัฒน์

เทคโนโลยีการเพิ่มพผลิต : ถั่วลิสง

ถั่วลิสง ที่เรียกกันทั่วไปว่า **ถั่วดิน** นับว่าเป็นพืชตระกูลถั่วชนิดเดียวที่มีการนำมาใช้บริโภคแพร่หลายที่สุดในประเทศ ซึ่งอาจจะอยู่ในรูปใดรูปหนึ่ง แต่ที่นิยมกันกว้างขวางที่สุดคือ ถั่วต้ม และถั่วทอด นอกจากนี้ถั่วลิสงสามารถนำไปแปรรูปทำผลิตภัณฑ์ได้อีกมากมายหลายชนิด ดังนั้นประมาณได้ว่ากว่าร้อยละ 90 ของผลผลิตจะถูกนำมาใช้ภายในประเทศ

ถั่วลิสงเป็นแหล่งสารอาหารโปรตีนอันอุดมสมบูรณ์ที่มีราคาถูก และยังให้สารอาหารประเภทพลังงาน หรือไขมันที่มีคุณภาพดีกว่าไขมันที่ได้จากสัตว์ ถ้าทุก ๆ ฝ่ายทั้งภาครัฐบาลและเอกชนร่วมกันสนับสนุนและส่งเสริมให้ประชาชนบริโภคถั่วลิสงกันมากขึ้น โดยเฉพาะอย่างยิ่งชาวชนบท ทุกครอบครัวในชนบทที่ห่างไกลก็จะได้สารอาหารประเภทโปรตีนและไขมัน ถ้าหากบริโภคถั่วลิสงที่มีคุณภาพดีอยู่เป็นประจำ



ดอกถั่วลิสง



ฝักถั่วลิสง

ลักษณะทั่วไปของถั่วลิสง

ถั่วลิสงเป็นพืชล้มลุกขนาดเล็ก สูงประมาณ 40-50 เซนติเมตร อายุตั้งแต่ปลูกจนถึงเก็บเกี่ยวประมาณ 3-5 เดือน ขึ้นอยู่กับพันธุ์และฤดูปลูก ออกดอกเมื่ออายุประมาณ 30-40 วัน ดอกสีเหลืองเกิดตามข้อ เป็นดอกสมบูรณ์เพศ คือ มีทั้งเพศผู้และเพศเมียอยู่ในดอกเดียวกัน เมื่อดอกบานก็จะเกิดการผสมพันธุ์ในตัวเอง หลังจากนั้นรังไข่จะยืดยาวโผล่ออกมาเรียกว่า **เข็ม** ซึ่งจะงอกลงดิน ปลายเข็มเมื่อแทงลงดินแล้วจะขยายตัว

กลายเป็นฝัก ซึ่งปลายเข็มนี้ถ้าแทงลงไม่ถึงดิน ก็จะไม่พัฒนาเป็นฝัก ภายในฝักจะมีเมล็ด ส่วนใหญ่มีประมาณ 1-4 เมล็ด และมีขนาดเล็กจนถึงใหญ่ เยื่อหุ้มเมล็ดจะมีสีแตกต่างกันตามพันธุ์

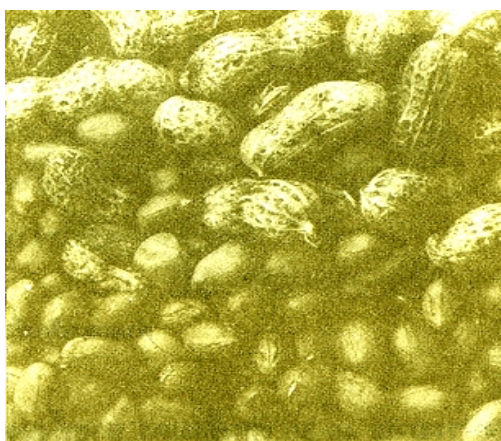
ประเภทและพันธุ์ของถั่วลิสง ที่สำคัญ ๆ สามารถจะจำแนกประเภท ได้ดังนี้

1. ประเภทสแปนิช

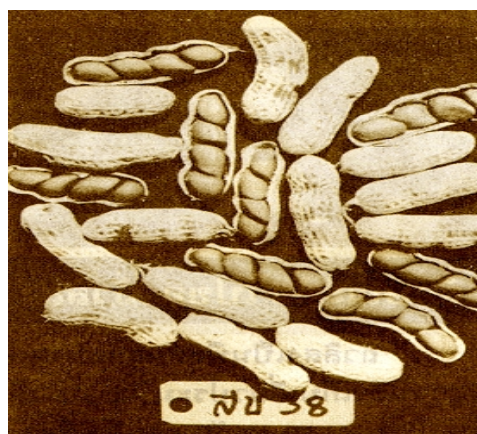
ถั่วลิสงประเภทนี้มักจะมีใบขนาดใหญ่ สีเขียวไม่เข้มนัก ออกดอกทุกข้อ ในหนึ่งฝักมักมี 2 เมล็ด เมล็ดมีขนาดเล็กถึงปานกลาง ตัวอย่างพันธุ์ที่มีปลูกในประเทศไทย คือ ไทนาน 9

2. ประเภทวาเลนเซีย

ถั่วลิสงประเภทนี้มีลักษณะคล้ายกับประเภทแรก แต่ในฝักหนึ่งจะมี 3-4 เมล็ด เมล็ดมีขนาดเล็กถึงปานกลาง ตัวอย่างพันธุ์ที่ปลูกในประเทศไทย เช่น ลำปาง ขอนแก่น 60-2 และ พันธุ์พื้นเมืองที่มีเมล็ดสีแดงหรือสีชมพูสด มีฝักยาว



พันธุ์ไทนาน



พันธุ์ สบ.38



3. ประเภทเวอร์จิเนีย

ถั่วลิสงประเภทนี้มีลักษณะแตกต่างจากอีก 2 ประเภทที่กล่าวแล้ว กล่าวคือ ใบมีขนาดเล็กสีเขียวเข้มกว่า 2 ประเภทแรก ดอกจะเกิดทุก 2 ข้อ สลับกับ 2 ข้อที่แตกออกเป็นกิ่ง ดังนั้นการเกิดฝักจะกระจายไม่แน่นเหมือน 2 ประเภทแรก ในหนึ่งฝักมักมี 2 เมล็ด และเมล็ดมีขนาดค่อนข้างใหญ่บางพันธุ์มีเมล็ดใหญ่กว่า 2 ประเภทแรกถึง 3 เท่า ในประเทศไทยพันธุ์ที่เป็นประเภทเวอร์จิเนียยังไม่ปลูกแพร่หลายนัก ขณะนี้ก็มีพันธุ์ “เกษตร 1” ของมหาวิทยาลัยเกษตรศาสตร์เท่านั้น ที่มีเกษตรกรบางท้องถิ่นใช้ปลูกเพื่อป้อนโรงงานแปรรูปถั่วลิสง

นอกจากลักษณะภายนอกของถั่วลิสงแต่ละประเภทจะแตกต่างกันแล้วองค์ประกอบทางเคมีภายในเมล็ดก็มีความแตกต่างกันด้วย ดังนั้น ถั่วลิสงแต่ละประเภทจึงมีความเหมาะสมในการนำไปใช้ประโยชน์แตกต่างกัน แต่ในประเทศไทยยังไม่มีพันธุ์ถั่วลิสงที่มีคุณสมบัติเหมาะสมเฉพาะอย่าง ดังนั้นเกษตรกรจึงเลือกใช้พันธุ์ที่ปลูกเพื่อใช้ประโยชน์ทั้งบริโภคโดยตรงและเพื่อนำไปสกัดน้ำมันได้ โดยทั่วไปถั่วลิสงประเภทเวอร์จิเนีย มีปริมาณน้ำมันต่ำ จึงเหมาะสำหรับใช้ทำผลิตภัณฑ์แปรรูป เพราะมีอายุการเก็บรักษานาน ไม่เหม็นหืนง่าย เหมือนกับพันธุ์ที่มีน้ำมันมาก และรสชาติในการบริโภคก็ยังคงแตกต่างกันอีกด้วย ส่วนพันธุ์ที่มีน้ำมันมากจึงเหมาะสำหรับสกัดน้ำมันและใช้กากที่เหลือในอุตสาหกรรมผลิตอาหารสัตว์

ฤดูปลูก

ถั่วลิสงสามารถปลูกได้ตลอดปีถ้าพื้นที่ปลูกมีน้ำ ดังนั้น เกษตรกรอาจจะปลูกถั่วลิสงไว้บริโภคเองได้ในลักษณะปลูกเป็นพืชสวนครัวไว้ใกล้ ๆ บ้าน แต่โดยทั่ว ๆ ไปถั่วลิสงสามารถปลูกได้ช่วงเวลาดังนี้

1. ฤดูแล้ง

ส่วนใหญ่จะปลูกกันในบริเวณที่มีคลองส่งน้ำไปถึงและเป็นที่นา หลังจากเก็บเกี่ยวข้าวแล้ว ปลูกตั้งแต่เดือน พฤศจิกายนจนถึงมกราคม

2. ต้นฤดูฝน

มักจะปลูกกันในที่ไร่ ก่อนที่จะปลูกพืชหลักอย่างอื่น ในบางแห่งสามารถปลูกได้ประมาณเดือนมีนาคมหรือเมษายน การปลูกถั่วลิสงต้นฤดูฝนนี้ เกษตรกรในแต่ละท้องถิ่นจะ

ต้องพิจารณาถึงความเหมาะสมในท้องถิ่นนั้น ๆ ตามลักษณะของสภาพดินฟ้าอากาศ ซึ่งอาจจะปลูกได้ดีหรือไม่ดี เนื่องจากความแปรปรวนของฝนในแต่ละปี

3. ปลายฤดูฝน

เป็นการปลูกในที่ไร่เช่นเดียวกัน แต่อาจจะปลูกตามพืชหลักชนิดอื่นที่เก็บเกี่ยวแล้ว เช่น ข้าวโพด เป็นต้น การปลูกในฤดูนี้จะมีความเสี่ยงเช่นเดียวกับต้นฤดูฝน ถ้าปีใดฝนตกลงออกไป ถั่วลันเตาก็จะได้รับความชื้นพอเพียง แต่เป็นการเสี่ยงเกินไปสำหรับปลูกถั่วลันเตาที่มีอายุยาว

การจะปลูกถั่วลันเตาให้ได้ผลดีนั้น จะต้องพิจารณาถึงอายุของพันธุ์ที่ใช้เป็นเกณฑ์ สิ่งที่ต้องคำนึงถึง คือ ถั่วลันเตาจะต้องได้รับน้ำฝนพอเพียงในช่วงเจริญเติบโตและได้รับในปริมาณที่น้อยลงเมื่อจะเก็บเกี่ยว เพราะเมื่อเก็บเกี่ยว ดินจะต้องมีความชื้นพอควร เพื่อสะดวกในการถอนต้น ถ้าดินแห้งเกินไป จะทำให้การดึงถอนต้นลำบาก และขาดจากกันได้ ทำให้สูญเสียผลผลิตไป ดังนั้น จากประสบการณ์ของผู้เขียนพบว่า **ช่วงที่เหมาะสมที่สุดของการปลูกถั่วลันเตาในฤดูฝน คือประมาณต้นถึงกลางเดือนกรกฎาคม** อย่างไรก็ตาม เกษตรกรควรพิจารณาคุณสมบัติการตกของฝนในแต่ละท้องที่ประกอบด้วย การปลูกและเก็บเกี่ยวถั่วลันเตาที่เหมาะสมกับฤดูกาลจะได้ผลผลิตที่ดี มีคุณภาพ

พันธุ์

การเลือกใช้พันธุ์ปลูกขึ้นอยู่กับความต้องการของตลาดในแต่ละท้องที่ พันธุ์ที่นิยมปลูกกันทั่วไป คือ **ประเภทสแปนิช และ วาเลนเซีย ส่วนประเภทเวอร์จิเนีย*** นับว่าเป็นชนิดใหม่ และมีปลูกในบางแห่งสำหรับการอุตสาหกรรมแปรรูปถั่วลันเตาทั้ง 3 ประเภท มีพันธุ์ที่แนะนำให้รู้จัก คือ

1. พันธุ์ไต้หวัน 9

เป็นพวกลูกสแปนิช ขนาดฝักเล็ก มี 2 เมล็ดต่อฝัก เมล็ดสีชมพูสด อายุเก็บเกี่ยวเมื่อปลูกในฤดูฝนประมาณ 100 วัน

2. พันธุ์พื้นเมือง

มีปลูกหลายพันธุ์ แต่พันธุ์ที่ปลูกสำหรับขายฝักสดทำถั่วต้ม มีเมล็ดสีแดง ฝักมี 3-4 เมล็ด ฝักค่อนข้างตรง เมล็ดแน่น อายุเก็บเกี่ยวประมาณ 95 วัน

3. พันธุ์เกษตร 1

อายุประมาณ 120 วัน ขนาดฝักใหญ่ มี 2 เมล็ดต่อฝัก เมล็ดสีชมพูสด

ถ้าเกษตรกรปลูกในฤดูแล้ง ซึ่งมักมีอากาศเย็น การงอกและการเจริญเติบโตจะช้ากว่าการปลูกในฤดูฝน ดังนั้น อายุเก็บเกี่ยวของพันธุ์ที่กล่าวนี้จะล่าช้าออกไปอีกประมาณ 5-10 วัน

การเตรียมดิน

1. ดินไร่

ไถเตรียมดินเช่นเดียวกับการปลูกพืชไร่ทั่วไป คือ ไถตะ แปร และไถพรวนย่อยดินให้เป็นก้อนเล็กพอควร ดินที่มีเนื้อเหนียวมาก ไม่เหมาะที่จะใช้ปลูกถั่วลิสง เพราะการลงฝักและการเจริญเติบโตของฝักจะไม่ดี และยังทำให้เก็บเกี่ยวลำบากอีกด้วย

2. ดินนา

ทำเช่นเดียวกับการเตรียมดินไร่ แต่ในบางแห่งอาจเตรียมดินนาโดยใช้แรงสัตว์เพื่อยกร่องสำหรับปลูกและสะดวกแก่การให้น้ำ ดังนั้น ระยะห่างระหว่างร่องอาจไม่สามารถทำได้ตามระยะที่ต้องการ

ในบางแห่งที่เป็นนาลุ่ม ความชื้นในดินดี และมีน้ำใต้ดินอยู่ตื้น การเตรียมดินอาจทำเช่นเดียวกับการเตรียมดินไร่ คือ ไม่ต้องยกร่อง เพื่อให้หน้าแต่ปลูกบนพื้นราบตามระยะที่กำหนด

ก่อนการพรวนดินครั้งสุดท้าย ถ้าดินเป็นกรดควรหว่านด้วยปูนขาว ปริมาณที่ใช้ขึ้นอยู่กับ ผลการตรวจวิเคราะห์ดิน นอกจากนี้ควรหว่านปุ๋ยลงไปก่อนพรวน ทั้งนี้เพื่อเป็นการคลุมเคล้าปุ๋ยลงดิน รากพืชจะมีโอกาสดูดใช้ปุ๋ยได้ดีขึ้น

วิธีปลูก

การปลูกให้ยึดหลัก **ดินเลวปลูกถั่วดีปลูกห่าง** คือ ถ้าดินดีให้ปลูกแถวห่างกว่าดินเลว การเลือกใช้ระยะระหว่างแถวที่เหมาะสมจะทำให้ได้ผลผลิตสูงสุด และยังเป็น การควบคุมวัชพืชได้ด้วย ถ้าปลูกแถวห่างเกินไป เมื่อต้นถั่วเจริญเติบโตเต็มที่แล้ว พุ่มใบยังคลุมไม่ชิดกัน นอกจากจะเป็นการสูญเสียพื้นที่ว่างเปล่าระหว่างแถวแล้ว ยังทำให้วัชพืชขึ้นมารบกวนได้ด้วย ระยะแถวที่เหมาะสมสำหรับพันธุ์ถั่วลิสงที่ใช้ปลูก มีดังนี้

1. ถ้าปลูกถั่วลิสงในฤดูแล้ง และดินไม่ค่อยอุดมสมบูรณ์ ควรใช้ระยะระหว่างแถวประมาณ 30 เซนติเมตร ระยะระหว่างหลุม 20 เซนติเมตร ยกเว้นเมื่อปลูกในนาซึ่ง

อาจจะยกร่องให้แคบ ตามที่กำหนดได้ยาก ระยะแถวอาจกว้างกว่านี้ เพื่อสะดวกแก่การให้น้ำด้วย

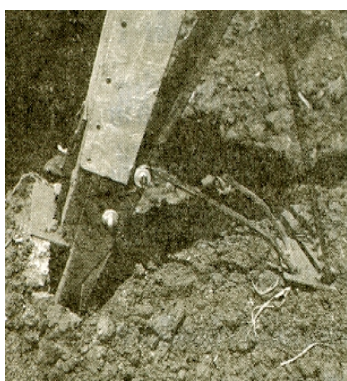
2. ถ้าปลูกในฤดูฝนและดินค่อนข้างอุดมสมบูรณ์พืชจะเจริญได้ดี ดังนั้นควรใช้ระยะระหว่างแถวกว้างประมาณ 50 เซนติเมตร

บนพื้นที่ดอน หลังจากพรวนดินครั้งสุดท้ายแล้ว ให้กะระยะแถวไว้ด้วยหลักเล็ก ๆ แล้วใช้เชือกซึ่งไปจนสุดขอบของแปลงอีกด้านหนึ่ง จากนั้นก็หยอดเมล็ดเป็นหลุม ๆ ตามแนวเชือกที่ซึ่ง ให้ระยะห่างระหว่างหลุมประมาณ 20 เซนติเมตร ขอแนะนำให้ซื้อเครื่องหยอดเมล็ดแบบใช้มือถือ ลักษณะแบบเดียวกับที่ใช้หยอดข้าวโพด แต่ควรสั่งทำให้ได้ระยะห่างระหว่างหลุม 20 เซนติเมตร การใช้เครื่องหยอดแบบนี้สามารถปลูกได้เร็ว และควรลึกลงมาเสมอดีกว่าใช้วิธีขุดหลุมปลูก

ควรหยอดเมล็ดหลุมละไม่เกิน 2 เมล็ด และควรเลือกใช้เมล็ดพันธุ์ที่ดีมีความแข็งแรง ถึงจะได้ต้นที่สมบูรณ์และเจริญเติบโตดี การหยอดมากกว่า 2 เมล็ด ต่อหลุมนอกจากไม่ช่วยเพิ่มผลผลิตแล้ว ยังทำให้สิ้นเปลืองเมล็ดอีกด้วย

ถ้าปลูกบนร่องก็ปฏิบัติเช่นเดียวกัน คือ หยอดเมล็ดตามข้างร่องทั้ง 2 ข้าง วิธีนี้จะได้ระยะระหว่างแถวบนร่องเดียวกันห่างกันประมาณ 25-30 เซนติเมตรเท่านั้น แต่ระหว่างร่องอาจห่างกันมากกว่า 50 เซนติเมตรซึ่งใช้เป็นร่องสำหรับให้น้ำ

การหยอดเมล็ดตามระยะปลูกที่กำหนดด้วยอัตราดังกล่าว จะต้องใช้เมล็ดพันธุ์ที่กะเทาะเปลือกแล้วประมาณ 15 ถึง 20 กิโลกรัมต่อไร่ ขึ้นอยู่กับพันธุ์ที่ใช้ปลูก ถ้าเป็นพันธุ์พวงเมล็ดขนาดกลางอาจใช้ประมาณ 15 กิโลกรัม พันธุ์เมล็ดใหญ่ใช้ประมาณ 20 กิโลกรัม หรือเป็นน้ำหนักทั้งเปลือกประมาณ 22 กิโลกรัม และ 30 กิโลกรัม ตามลำดับ



เครื่องหยอดเมล็ดแบบมือ



ลักษณะการปลูกถั่วลิสงบนพื้นราบ

การเตรียมเมล็ดก่อนปลูก

เมล็ดพันธุ์ที่จะใช้ปลูก ควรเลือกเมล็ดที่ได้มาจากต้นที่มีลักษณะตรงตามพันธุ์และเป็นเมล็ดใหม่ที่มีอัตราความงอกดี ดังนั้นเกษตรกรควรแน่ใจว่าเป็นเมล็ดที่มีคุณภาพดี ทางที่ดีควรเก็บเมล็ดไว้ทำพันธุ์เอง

เมล็ดที่มีคุณภาพดีคือเมล็ดที่กะเทาะด้วยมือ ถ้ากะเทาะด้วยเครื่อง จะต้องคัดเมล็ดแตกหรือผิวถลอกออก และจะต้องรีบนำไปปลูกทันที การทิ้งเมล็ดที่กะเทาะด้วยเครื่องไว้นาน จะเสื่อมความงอกเร็วกว่าเมล็ดที่กะเทาะด้วยมือ ถ้าเกษตรกรใช้พันธุ์ประเภทเวอร์จิเนีย เมล็ดจะมีระยะพักตัว เมล็ดใหม่จะไม่งอก ดังนั้นจะต้องทิ้งไว้ในที่ที่เหมาะสมนานกว่า 2 เดือนจึงนำไปปลูก ถ้าเป็นเมล็ดใหม่ที่เก็บมาจากไร่ หากจะนำไปปลูกต้องทำลายระยะพักตัวก่อน คือหลังจากกะเทาะเมล็ดแล้วให้นำไปอบด้วยความร้อน ใช้อุณหภูมิ 50 องศาเซลเซียส เป็นเวลานาน 72 ชั่วโมง (ประมาณ 3 วัน) ถึงแม้จะไม่สะดวกในทางปฏิบัติสำหรับเกษตรกร แต่ก็ยังเป็นวิธีเดียวที่ได้ผลดีในขณะนี้

การใช้เมล็ดขนาดเล็กหรือใหญ่ให้ผลไม่ต่างกัน ขอเพียงแต่ให้เป็นเมล็ดที่สมบูรณ์คือไม่เหี่ยวแห้ง หรือมีตำหนิ หรือเป็นเมล็ดที่มีกลิ่นเหม็นหืน ซึ่งแสดงว่าเป็นเมล็ดเก่า และไม่มี ความแข็งแรง ถึงแม้ว่าอาจงอกแต่ต้นกล้าจะเจริญเติบโตช้าและอ่อนแอกว่าเมื่อปลูกด้วยเมล็ดคุณภาพดี

ก่อนนำเมล็ดไปปลูก ควรปฏิบัติต่อเมล็ด ดังต่อไปนี้

1. คลุกสารเคมี

ควรคลุกเมล็ดด้วยสารเคมีก่อนนำไปปลูก ทั้งนี้เพื่อป้องกันเชื้อราเข้าทำลายต้นกล้าที่งอก สารเคมีที่ใช้คลุกเมล็ด เช่น ไวตาแวกซ์ โดยใช้สาร 2 กรัม (ประมาณครึ่งช้อนชา) ต่อเมล็ด 1 กิโลกรัม ใช้วิธีคลุกแห้ง คือ เขย่าสารเคมีกับเมล็ดให้ทั่ว

2. คลุกเชื้อไรโซเบียม

ถ้าหากดินไม่ดีและไม่เคยปลูกถั่วลิสงมาก่อน ควรใช้ไรโซเบียมคลุกเมล็ดก่อนปลูก แต่ไม่ควรคลุกสารเคมี ต้องรีบปลูกเมล็ดที่คลุกไรโซเบียมทันที และระวังอย่าให้เมล็ดตากแดดเพราะเชื้อจะตาย ควรอ่านและปฏิบัติตามข้อแนะนำการใช้เชื้อไรโซเบียมจากข้างถุงอีกครั้งหนึ่ง

การปฏิบัติดูแลหลังปลูก

หลังจากหยอดเมล็ดเสร็จแล้ว ควรปฏิบัติดูแลและบำรุงรักษาแปลงปลูก ดังนี้

1. ควรฉีดพ่นแปลงปลูกด้วยสารเคมีเพื่อควบคุมวัชพืช การฉีดสารเคมีประเภท **คุมกำเนิด** วัชพืชที่มีข้อดีคือ จะช่วยควบคุมวัชพืชหลายชนิดได้นานประมาณ 1 เดือน ซึ่งจะช่วยให้เกษตรกรไม่ต้องเสียแรงงานกำจัดวัชพืชมาก โดยเฉพาะอย่างยิ่งถ้าปลูกถั่วลิสงในพื้นที่ขนาดใหญ่ มักจะตายหญ้าไม่ทัน การมีวัชพืชขึ้นแข่งขันกับต้นถั่วในระยะแรก จะทำให้ผลผลิตลดลงมาก หรืออาจจะไม่ได้ผลผลิตเลยถ้าไม่มีการกำจัดวัชพืช

การฉีดสารเคมีต้องทำทันทีหลังปลูก และดินต้องมีความชื้นพอควร ถ้าหลังจากฉีดแล้วไม่มีฝนตกเลยภายใน 7 วัน จะต้องฉีดใหม่ เพราะสารเคมีจะสูญสลายไม่สามารถทำลายวัชพืชที่ขึ้นที่หลังได้ สารเคมีที่ใช้ได้ผลดีกับถั่วลิสง คือ พวกออะลาคลอร์ เช่น แลสโซ หรือ จะใช้คูอัลท์ก็ได้ สารพวกนี้ต้องฉีดก่อนพืชงอก โดยฉีดพ่นให้ทั่วทั้งแปลง ใช้สารเคมีอัตราประมาณ 500 ซีซี (ครึ่งลิตร) ผสมกับน้ำฉีดให้ทั่วพื้นที่ 1 ไร่

2. ในพื้นที่ที่ให้น้ำได้ ถ้าดินที่เตรียมไว้แห้งเกินไป และเมื่อฉีดสารเคมีดังกล่าวมาแล้ว สิ่งที่ต้องปฏิบัติหลังจากปลูกแล้ว คือ การให้น้ำถั่วลิสงจะงอกภายใน 7 วันหลังปลูก จะต้องให้น้ำครั้งที่สองและครั้งต่อไปประมาณทุก 7-10 วัน ขึ้นอยู่กับสภาพแวดล้อม ถั่วลิสงต้องการน้ำมากในระยะออกดอกและมากที่สุดเมื่ออายุประมาณ 2 เดือน หลังจากนั้นก็จะต้องการน้ำน้อยลง เกษตรกรต้องหมั่นสังเกตดูด้วย ถ้าถั่วลิสงเหี่ยวเฉาเวลาเที่ยงวัน แสดงว่า ขาดน้ำ ควรรีบให้น้ำทดแทน

สำหรับในพื้นที่ที่อาศัยน้ำฝน การให้น้ำอาจทำตามกำหนดไม่ได้ เพราะต้องพึ่งพาธรรมชาติอย่างเดียวเท่านั้น

3. เมื่อถั่วอายุประมาณ 28-30 วัน จะเริ่มออกดอก แต่ประเภทเวอร์จิเนียจะออกดอกเมื่ออายุประมาณ 35 วัน หากปลูกฤดูแล้งที่มีอากาศเย็น การออกดอกจะช้าออกไปอีกประมาณ 5 วัน ในระยะนี้สิ่งที่เกษตรกรจะต้องปฏิบัติในคราวเดียวกันคือ

3.1 การตายหญ้า ถึงแม้จะใช้สารเคมีคุมกำเนิดวัชพืช แต่เมื่อถึงช่วงนี้จะมีวัชพืชงอกมากขึ้น เพราะยาปราบวัชพืชหมดฤทธิ์คุม จึงจำเป็นต้องตายหญ้าช่วยครั้งแรก

3.2 เนื่องจากได้ใส่ปุ๋ยไปแล้วเมื่อตอนเตรียมดิน ดังนั้น หลังจากตายหญ้าแล้ว ควรพรวนดินกลบโคน โดยเฉพาะอย่างยิ่งการปลูกบนที่ราบ ตามที่ไร่ทั่ว ๆ ไป การพรวนดินกลบโคนจะช่วยทำให้ผลผลิตเพิ่มขึ้น

ถ้าเกษตรกรเลือกปลูกถั่วพวกเวอร์จิเนีย ซึ่งต้องการธาตุแคลเซียมมากกว่าถั่วพวกสแปนิช จะต้องหว่านปุ๋ย เช่น ผงยิบซัมบริเวณข้างแถว อัตราไร่ละประมาณ 25 กิโลกรัม แล้วจึงพรวนดินกลบโคน

ในแปลงปลูกถั่วลิสงแบบวิธียกร่อง การพรวนดินกลบโคนอาจทำได้ลำบาก แต่จำเป็นต้องดายหญ้า เพราะมักมีหญ้าขึ้นมาก การใส่ปุ๋ยยิบซัมอาจทำได้โดยการหว่านบนสันร่อง แล้วปุ๋ยจะละลายน้ำลงไปในดินเอง

3.3 หลังจากนี้อาจจำเป็นต้องฉีดสารเคมีป้องกันโรค โดยเฉพาะอย่างยิ่งเมื่อปลูกถั่วลิสงในฤดูฝน โรคใบจุดมักจะเริ่มระบาด การฉีดสารเคมีแต่เนิ่น ๆ จะป้องกันการระบาดได้ดีกว่าการฉีดเยียวยาแก้ไข สารเคมีที่ใช้ได้ผลดีมีชื่อการค้าว่า ดาโคนิล และ คาร์เบนดาซิม เป็นต้น โดยใช้สารประมาณ 30 กรัม ผสมกับน้ำ 20 ลิตร ฉีดพ่นให้ทั่วใบ และฉีดห่างกันทุก 10-15 วัน รวมฉีดทั้งหมด 4-5 ครั้ง

4. ถ้าพบว่ามีหนอนทำลาย หรือมีเพลี้ยจักจั่นระบาด อาจผสมสารเคมีกำจัดแมลงฉีดพร้อมกับสารเคมีป้องกันโรค แต่ถ้าแมลงยังไม่รบกวนมาก ก็ไม่ต้องใช้สารฆ่าแมลง

5. การปฏิบัติอื่นๆ ที่กล่าวมาแล้วนั้นเป็นการปฏิบัติตั้งแต่ปลูกถั่วลิสงจนถึงเมื่อถั่วอายุประมาณ 1 เดือนเศษๆ หลังจากนั้นให้คอยดูแลเรื่องการให้น้ำและการฉีดสารเคมีป้องกันแมลงตามความจำเป็น ถึงแม้จะมีแมลงศัตรูหลายชนิดที่ทำลายถั่วลิสง แต่ที่รุนแรงและมีผลต่อผลผลิตมีเพียง 2-3 ชนิดเท่านั้นต้องเลือกใช้สารเคมีให้ถูกชนิดจึงจะได้ผล นอกจากนี้เกษตรกรอาจพิจารณากำจัดวัชพืชอีก 1 ครั้ง ขึ้นอยู่กับว่ามีวัชพืชมากน้อยเพียงใด ข้อควรตระหนัก คือ การเข้าไปดายหญ้าเมื่อถั่วลงฝักแล้ว อาจเป็นผลเสียมากกว่าผลดี ดังนั้นการกำจัดวัชพืชครั้งแรกจึงต้องทำให้ดีถ้าถั่วขึ้นคลุมพื้นที่ดีแล้ว วัชพืชจะขึ้นได้น้อย จะมีก็เป็นเพียงหญ้าต้นเล็ก ๆ หรือพืชต้นใหญ่บางอย่างที่ขึ้นประปราย ซึ่งสามารถถอนทิ้งด้วยมือได้สะดวก เกษตรกรจึงต้องหมั่นตรวจตราไร่อยู่เสมอ ไม่ควรปล่อยทิ้งไว้รอการเก็บเกี่ยวเท่านั้น

ปุ๋ยสำหรับถั่วลิสง

โดยทั่วไปดินที่ปลูกถั่วลิสงมักจะมีธาตุฟอสฟอรัสและไนโตรเจนต่ำ ส่วนธาตุอาหารหลักอื่น ๆ มักจะไม่ขาด แต่จำเป็นต้องได้เพิ่มเติมลงไปดินในรูปของปุ๋ย ธาตุอาหารหลักที่ต้องใส่ในรูปของปุ๋ยวิทยาศาสตร์เสมอคือ ไนโตรเจน ฟอสฟอรัส และโปแตสเซียม โดยเฉพาะอย่างยิ่งธาตุไนโตรเจน ควรจะใส่ลงไปดินพร้อมกับปลูก เพราะพืชต้องการใช้ในการเจริญเติบโตตั้งแต่เป็นต้นกล้า หลังจากนั้นพืชสามารถตรึงธาตุไนโตรเจนได้เองโดยเชื้อจุลินทรีย์ที่อยู่ในปมราก ความต้องการปุ๋ยของถั่วลิสง คล้ายกับพืชตระกูลถั่วชนิดอื่น ๆ คือ ต้องการธาตุไนโตรเจน และโปแตสเซียมค่อนข้างน้อย แต่ต้องการธาตุฟอสฟอรัสในปริมาณที่สูงกว่า ดังนั้นสูตรปุ๋ยสำหรับถั่วลิสงที่ทางราชการแนะนำให้ใช้จึงมักจะเป็นอัตรา

ส่วนของธาตุอาหารทั้ง 3 ชนิด (ไนโตรเจน : ฟอสฟอรัส : โพแทสเซียม) ดังนั้น 1 : 3 : 2 หรือ 1 : 3 : 1 หรือ 1 : 2 : 1 เช่น ปุ๋ยสูตร

3-9-6 สำหรับดินที่ค่อนข้างอุดมสมบูรณ์

6-18-6 สำหรับดินที่อุดมสมบูรณ์ปานกลาง

12-24-12 สำหรับดินที่อุดมสมบูรณ์น้อย

อย่างไรก็ตาม การจะได้ปุ๋ยสูตรดังกล่าว จะต้องใช้ปุ๋ยเดี่ยวมาผสมเองนอกจากสูตรที่ 3 ซึ่งในบางท้องที่มีปุ๋ยสำเร็จจำหน่าย หรือจะใช้สูตรใกล้เคียงกัน เช่น 13-27-13 ก็ได้ ตัวเลขสูตรปุ๋ยที่แสดงหมายความว่าปุ๋ยหนัก 100 กิโลกรัม จะมีธาตุไนโตรเจน ฟอสฟอรัส และโพแทสเซียม เป็นจำนวนกิโลกรัมตามตัวเลขที่แสดงไว้ตามลำดับ ฉะนั้นในทางปฏิบัติแล้วถ้าเกษตรกรต้องการจะใช้ปุ๋ยสูตร 6-12-6 อาจจะใช้ปุ๋ยสำเร็จสูตร 12-24-12 มาใช้ โดยใส่เพียง 50 กิโลกรัมต่อไร่ ก็จะได้ปุ๋ยตามที่ต้องการหรือใกล้เคียง ถ้าต้องการให้ได้สูตร 6-18-6 ก็สามารถเสริมด้วยแม่ปุ๋ยที่ให้ฟอสฟอรัสเข้าไปอีก

สำหรับธาตุอาหารชนิดอื่น ๆ ดินส่วนใหญ่ยังมีพอเพียง นอกจากดินบางชนิด เช่น ดินดำที่มีสภาพเป็นด่าง ถั่วลิสงจะแสดงอาการขาดธาตุเหล็กรุนแรง จึงควรหลีกเลี่ยงการปลูกในพื้นที่ดังกล่าว

โรค และแมลงศัตรูถั่วลิสง

โรคของถั่วลิสง

โรคที่ระบาดและทำความเสียหายอย่างรุนแรงกับถั่วลิสงและมักพบเสมอ คือ

1. โรคใบจุด

มี 2 ชนิด ๆ แรกคือใบจุดสีน้ำตาล ซึ่งมักเกิดในระยะแรก และใบจุดสีดำ มักจะระบาดในช่วงหลัง ทั้ง 2 ชนิดอาจเกิดด้วยกัน ซึ่งจะทำให้ความเสียหายจนไม่ได้ผลผลิต เพราะว่าลำต้นจะเน่าเปื่อยก่อนแก่ และใบร่วงหล่นจนหมด ในการปลูกถั่วลิสงมักจะพบโรคใบจุดเสมอ จึงต้องฉีดสารเคมีป้องกันไว้ก่อนที่เชื้อโรคจะปรากฏอาการให้เห็น

ลักษณะอาการของโรคทั้ง 2 ชนิดแตกต่างกันคือ โรคใบจุดสีน้ำตาลจะมีวงรอบรอยแผลสีเหลืองส่วนใบจุดสีดำจะมีรอยแผลสีดำ การป้องกันกำจัดจะต้องใช้สารเคมีเท่านั้น

และต้องทำเมื่อถั่วลิสงเริ่มออกดอก หรืออย่าให้ช้ากว่านั้นมากนัก สารเคมีที่ใช้ได้ผลดี คือ ดาโคนิล และคาร์เบนดาซิม



โรคใบจุดสีดำ



โรคใบจุดสีน้ำตาล

2. โรคราสนิม

บางครั้งอาจไม่ระบาดหรืออาจพบระบาดพร้อมกับโรคใบจุด จึงทำความเสียหายรุนแรงได้ อาการของโรคคือเป็นจุดเล็ก ๆ สีแดง บริเวณใต้ใบ ถ้าเป็นรุนแรงจะทำให้ใบร่วงและทำให้ผลผลิตลดลง ดังนั้น จำเป็นต้องใช้สารเคมีผสมฉีดร่วมกับสารเคมีที่ใช้ฆ่าแมลง เช่น เบ็นเลท หรือ ดาโคนิล ที่ใช้ป้องกันโรคใบจุด

3. โรคโคนเน่าขาด

เกิดจากเชื้อราที่มีอยู่ในดินเข้าทำลาย เกิดได้กับถั่วทุกระยะ บริเวณโคนเน่ามีเส้นใยสีดำ ทำให้ต้นถั่วตายเป็นหย่อม ๆ ป้องกันได้โดยการใช้สารเคมีคลุกเมล็ดก่อนปลูกดังกล่าวมาแล้ว

4. โรคโคนเน่าขาว

เกิดจากเชื้อราในดินเช่นเดียวกัน แต่โคนต้นบริเวณที่เน่าจะมีเส้นใยสีขาว และมักจะพบส่วนขยายพันธุ์ของเชื้อราเป็นเม็ดเล็ก ๆ สีน้ำตาล การคลุกเมล็ดด้วยสารเคมีก่อนปลูกจะช่วยป้องกันโรคนี้ได้ดี

แมลง

แมลงที่เป็นศัตรูถั่วลิสงมีหลายชนิด แต่ที่สำคัญและมักจะพบระบาดทำความเสียหายแก่ถั่วลิสงเสมอ คือ



1. หนอนซอนใบ

ตัวเต็มวัยเป็นผีเสื้อกลางคืน ซึ่งจะวางไข่บนใบถั่วลิสงและจะฟักเป็นตัวหนอนภายใน 3-5 วัน ตัวหนอนมีขนาดเล็กยาวประมาณ 0.5 เซนติเมตร อาศัยอยู่ในใบที่หนอนชักใยห่อไว้ และแทะกินผิวใบถั่วลิสงอยู่ในนั้น ใบที่ห่อนี้จะเป็นใบเดี่ยว ถ้าระบาดมากจะทำให้ต้นถั่วไม่มีใบปรุงอาหาร ต้นถั่วลิสงจะตายในที่สุด

2. หนอนม้วนใบ

ตัวเต็มวัยเป็นผีเสื้อกลางคืน ซึ่งมีอยู่ 3 ชนิดที่วางไข่บนต้นถั่ว ไข่จะฟักเป็นตัวหนอนมีขนาดใหญ่กว่าหนอนซอนใบ คือยาวประมาณ 2 เซนติเมตร หนอนจะม้วนใบถั่วหลาย ๆ ใบมาห่อหุ้มตัว แล้วอาศัยกัดกินใบในนั้น ถ้าระบาดมากจะทำให้ต้นถั่วตายได้เช่นเดียวกัน

ทั้งหนอนซอนใบและหนอนม้วนใบ มักจะระบาดในระยะที่ฝนทิ้งช่วงเมื่อสังเกตเห็นใบถั่วลิสงม้วนห่อ ถ้าคลี่ดูเห็นว่ามีตัวหนอนชนิดใดชนิดหนึ่งสามารถกำจัดได้ ด้วยสารเคมีชนิดเดียวกัน คือ โมโนโครโทฟอส ซึ่งมีชื่อการค้าหลายอย่างเช่น อะโซดริน อะโกรดิน และคอมแบท โดยผสมสารเคมีเข้มข้น 0.05% ฉีดพ่นให้ทั่วทั้งแปลง

3. เพลี้ยจักจั่น

ทั้งตัวอ่อนและตัวเต็มวัยจะดูดกินน้ำเลี้ยงบริเวณใต้ใบถั่ว มักระบาดในช่วงฝนทิ้งช่วงนานๆ ถ้าระบาดมากจะทำให้ใบแห้งตายได้ เมื่อเดินเข้าไปในไร่และพบว่า มีแมลง

กระโดดออกมาจากต้นถั่วลิสง และพบว่าปลายใบถั่วมีสีเหลือง ซึ่งเป็นอาการที่แสดงให้รู้ว่า มีเพลี้ยจักจั่นระบาดมากแล้ว จะต้องฉีดสารเคมีกำจัด โดยใช้สารพวกคาร์บาริล เช่น เซฟวิน อัตราความเข้มข้น 0.2 % หรือ โมโนโครโทฟอสที่ใช้กับหนอนชอนใบ หนอนม้วนใบ ความเข้มข้น 0.03% ฉีดพ่นให้ทั่ว แมลงชนิดนี้จะระบาดรุนแรงและพบบ่อยเมื่อปลูกลูกถั่วลิสงในหน้าแล้ง

การฉีดสารเคมีป้องกันกำจัดแมลงนี้ ยังเป็นการควบคุมการระบาดของโรคถั่วลิสงบางชนิดที่มีแมลงพวกเพลี้ยอ่อนเป็นพาหะนำโรคได้ด้วย เช่น โรคใบด่าง เป็นต้น

4. เพลี้ยอ่อน

เป็นแมลงที่มีการขยายพันธุ์รวดเร็ว จะระบาดเมื่ออากาศแห้งแล้งเช่นเดียวกับเพลี้ยจักจั่น และเป็นพาหะนำโรคใบด่างถั่วลิสงได้ด้วย การใช้สารเคมีเช่นเดียวกับที่ใช้กับแมลงศัตรูทั้ง 3 ชนิดที่กล่าวแล้ว สามารถป้องกันการระบาดของเพลี้ยอ่อนและโรคใบด่างได้ด้วย

5. เลียนดิน

เป็นมดชนิดหนึ่ง ตัวสีน้ำตาล อาศัยอยู่ในดินใกล้ป่า จะระบาดเมื่อถั่วลิสงสร้างฝักมดจะเจาะเข้าไปกินเมล็ดถั่วลิสงภายในหมด และมีดินมาแทนที่ ถ้าพบว่าบริเวณใดมีปัญหาเรื่องเลี่ยนดินเคยระบาด ควรใช้สารเคมีเช่น ฟูราดาน หว่านทั้งแปลงเมื่อถั่วลิสงเริ่มออกดอก และหว่านครั้งที่สองหลังจากครั้งแรกประมาณ 1 เดือน

ไม่ควรใช้สารเคมีที่มีการสลายตัวยาก เช่น ดีลตริน หรือ เอ็นดริน เพราะสารเคมีเหล่านี้จะเข้าไปปนเปื้อนในเมล็ดถั่วลิสง ซึ่งมีอันตรายถึงคนและยังสะสมในดินนาน เป็นการทำให้เกิดมลภาวะต่อสิ่งแวดล้อมด้วย

ศัตรูอื่น ๆ

ศัตรูที่สำคัญอีกชนิดหนึ่งของถั่วลิสง คือ หนู โดยเฉพาะอย่างยิ่งจะมีระบาดมากถ้ามีโรงงานหรือฟาร์มเลี้ยงสัตว์ เช่น ไก่และหมูอยู่ใกล้ ๆ พวกหนูจะมาขุดกินฝักถั่วลิสง ซึ่งอาจทำให้ผลผลิตลดลงกว่า 50 เปอร์เซ็นต์

การป้องกันกำจัดสามารถทำได้เช่น หลีกเลี้ยงการปลูกลูกถั่วลิสงใกล้ ๆ ฟาร์มเลี้ยงสัตว์หรือควรตากถางบริเวณใกล้กับฟาร์มเลี้ยงสัตว์ให้สะอาด ไม่รกเป็นป่า ซึ่งหนูจะอาศัยเป็นที่หลบซ่อนแล้วออกมาทำลายถั่วลิสง วิธีใช้กับดักหนูและยาพิษนั้นได้ผลในระยะแรก ๆ แต่ถ้ามีปริมาณหนูมากจะได้ผลน้อย

การเก็บเกี่ยว

อายุของถั่วลิสงเมื่อถึงเวลาเก็บเกี่ยวได้นั้น ขึ้นอยู่กับ พันธุ์ที่ใช้ปลูกและฤดูปลูก ดังได้กล่าวมาแล้วตอนต้น อย่างไรก็ตาม แม้ว่าเกษตรกรพอจะทราบอายุการเก็บเกี่ยวของถั่วแต่ละพันธุ์แล้วก็ตาม แต่ควรจะต้องตรวจดูว่าถั่วลิสงแก่ได้ที่หรือยัง วิธีการง่าย ๆ ก็คือ ออกไปสู่มถอนต้นถั่วลิสงจากแปลงมาประมาณ 4-5 ต้น เมื่อถึงกำหนดตามอายุของพันธุ์นั้น เช่น ถ้าปลูกพันธุ์ไทนาน 9 ในฤดูฝน ซึ่งจะมีอายุการเก็บเกี่ยวประมาณ 100 วัน นับจากวันปลูกหรือวันที่ได้รับน้ำ ก็ไปถอนต้นแล้วแกะฝักที่แก่ที่สุดของแต่ละต้นดู ประมาณต้นละ 2-3 ฝัก ถ้าพบว่าฝักแก่จัด 1-2 ฝัก โดยสังเกตดูว่าภายในเปลือกเป็นสีน้ำตาลหรือดำ แสดงว่าฝักนั้นแก่จัดแล้วจะต้องทำการเก็บเกี่ยว เพราะว่าเป็นระยะที่เหมาะสมที่สุดที่จะได้ทั้งผลผลิตสูงและคุณภาพเมล็ดดีด้วย ถ้าหากทุกต้นที่สู่มถอนมานั้นยังไม่มีฝักที่แก่จัดเลย จะต้องรอไปอีกประมาณ 5-7 วัน จึงออกไปถอนต้นมาดูใหม่ อย่าเก็บเกี่ยวถั่วที่ยังไม่ถึงอายุเพราะจะได้ผลผลิตต่ำ หรืออย่าปล่อยให้ถั่วทิ้งไว้ให้แก่เกินไป เพราะเมล็ดจะมีคุณภาพไม่ดี และอาจจะงอกคาค้นถ้าดินมีความชื้นมาก

ถ้าดินมีความชื้นพอเพียง การถอนจะทำให้ได้สะดวก ไม่ควรปล่อยน้ำเข้าท่วมแปลงเพื่อให้ดินอ่อน เพราะจะทำให้ฝักถั่วที่เก็บได้มีความชื้นสูงมากเกินไป ถ้าการตากแดดทำได้ไม่ดีจะมีปัญหาเรื่องเชื้อราเข้าทำลาย แล้วทำให้เกิดสารพิษอะฟลาท็อกซิน หรือไม่ควรให้ถั่วลิสงขาดน้ำจนเกินไปก่อนเก็บเกี่ยวเพราะจะทำให้อ่อนแอ เชื้อราที่สร้างสารพิษที่มีอยู่จะเข้าทำลายได้ง่าย ถ้าการตากแดดไม่แห้งภายในเวลาสั้น ก็จะเกิดปัญหาเชื้อราทำลายรุนแรงยิ่งขึ้น



การเก็บเกี่ยวโดยการขุดและปลิดฝักทันที



การเก็บเกี่ยวโดยการถอนแล้วฝักก่อนทำการปลิด

เมื่อเก็บเกี่ยวแล้วเสร็จแล้ว ควรวางฝักผึ่งแดดในแปลง ไม่ควรกองสุมกันและควรรีบปลิดฝักทันทีเพื่อนำไปตากแดด ถ้ากองสุมกันขณะที่ฝักมีความชื้นสูงจะทำให้เกิดเชื้อราขึ้นได้ และถ้าเป็นเชื้อราสีเขียวเข้าทำลายฝักจะมีปัญหาเรื่องสารพิษอะฟลาท็อกซินซึ่งทำให้ผลผลิตเสื่อมคุณภาพและยังเป็นอันตรายต่อผู้บริโภค

การตาก

ควรตากถั่วลิสงที่ปลิดแล้วบนพื้นที่สะอาด เช่น บนเสื่อ ลังกะสี หรือ พื้นซีเมนต์ เพราะจะทำให้ฝักแห้งได้เร็วขึ้น เกลี่ยฝักให้กระจายบาง ๆ และควรใช้คราดไม้ช่วยพลิกกลับถั่วที่ตากไว้บ่อย ๆ จะทำให้แห้งเร็วขึ้นและอย่างทั่วถึง ถ้าแดดดีถั่วจะแห้งภายในเวลา 4-5 วัน ถ้าแดดไม่ดีต้องหาวิธีทำให้แห้งโดยเร็วที่สุด เพื่อหลีกเลี่ยงปัญหาเชื้อราเขียวเข้าทำลายอย่างน้อยที่สุดการผึ่งและลมพัดผ่านสะดวกจะดีกว่าการเก็บกองหรือบรรจุถุง เพราะถ้าถั่วยังไม่แห้งจะเกิดเชื้อราขึ้นดังกล่าวมาแล้ว



ตากถั่วข้างถนน



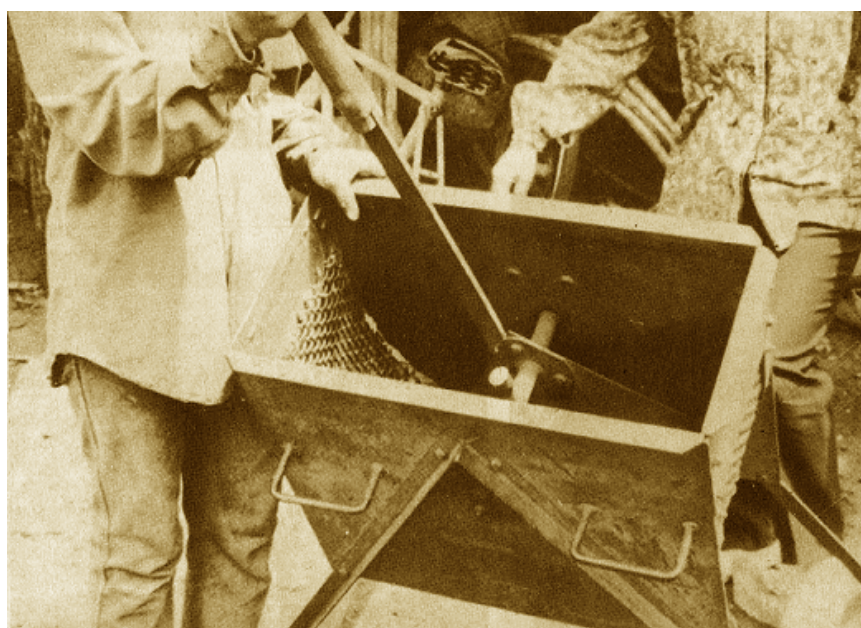
ตากถั่วบนลานตาก

การกะเทาะ

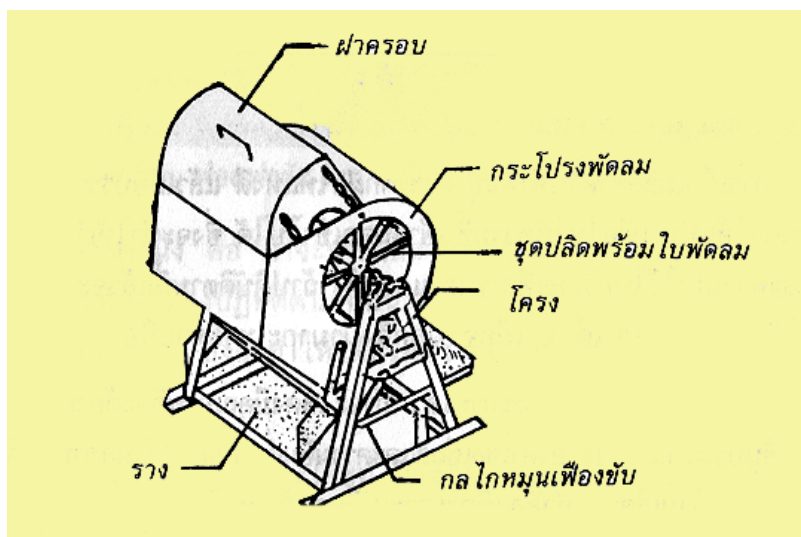
เมื่อถั่วแห้งดีแล้ว ให้นำมากะเทาะเปลือก ซึ่งทำได้หลายวิธี เช่น กะเทาะด้วยมือ กะเทาะด้วยเครื่องมือหมุนชนิดล้อยาง หรือใช้เครื่องกะเทาะที่ใช้เครื่องยนต์หรือไฟฟ้า การกะเทาะด้วยมือเสียเวลามาก แต่ได้เมล็ดถั่วที่มีคุณภาพดี ไม่แตกหักมาก และสามารถคัดเลือกเมล็ดเสียทิ้งไปได้เลย โดยเฉพาะอย่างยิ่งเมล็ดที่จะนำไปปลูกควรกะเทาะด้วยมือ

การกะเทาะด้วยเครื่องมือหมุนชนิดล้อยาง สามารถทำได้เร็วขึ้น แต่อาจมีปัญหาเรื่องเมล็ดแตกมาก และเมล็ดที่ได้มักจะมีผิวถลอกมาก ซึ่งเป็นสาเหตุให้เชื้อราเข้าทำลายได้ง่าย ถ้าหากจะใช้ปลูก ไม่ควรทิ้งเมล็ดไว้นานหลายวัน เพราะจะเสื่อมคุณภาพลงเรื่อย ๆ และควรคลุกเมล็ดที่กะเทาะด้วยเครื่องนี้ด้วยสารเคมีก่อนปลูก เพื่อป้องกันเชื้อราในดินเข้าทำลาย สารเคมีที่ใช้ได้ดี คือ ไวตาแวกซ์ ใช้ในอัตรา 3 กรัม คลุกเมล็ดหนัก 1 กิโลกรัม

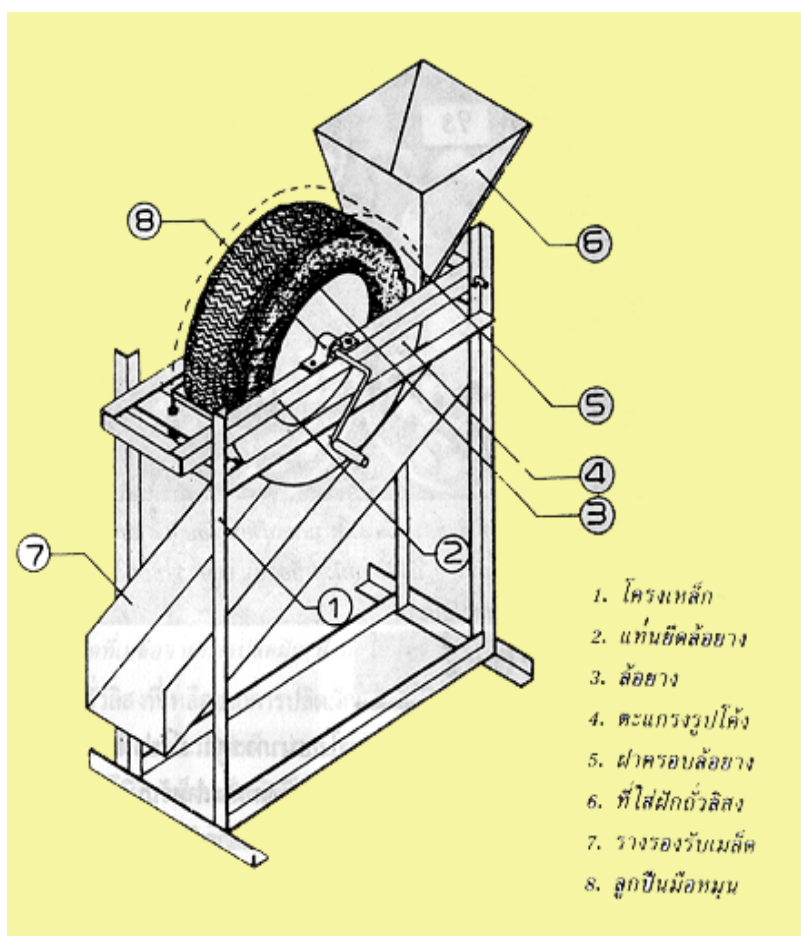
เครื่องกะเทาะขนาดใหญ่มีราคาแพง แต่สามารถกะเทาะได้เร็วกว่าวิธีการอื่น ๆ เหมาะสำหรับการกะเทาะเพื่อจำหน่ายซึ่งจะไม่ชอกกล่าวถึงในที่นี้



เครื่องกะเทาะเปลือกแบบมือโยก



เครื่องมือผลิตฝักแบบใช้เท้าเหยียบ

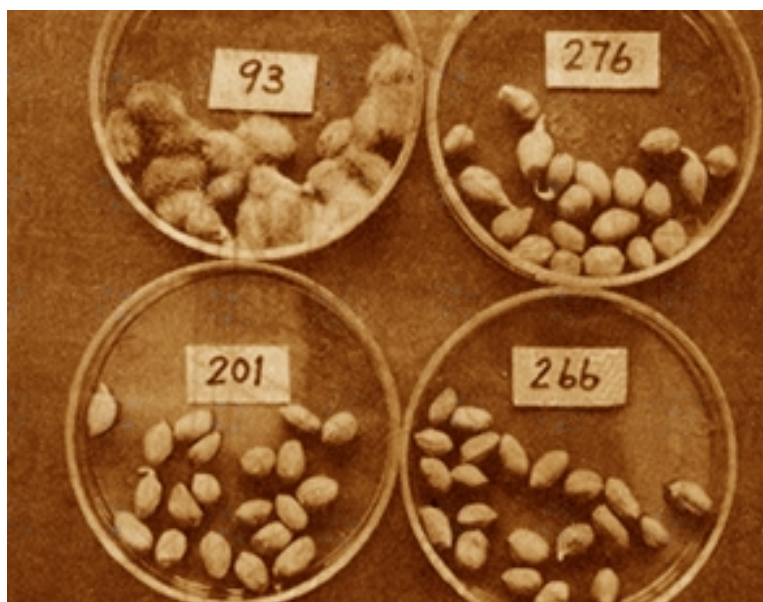


เครื่องกะเทาะเปลือกถั่วลิสงแบบล้อข้างใช้มือหมุน

การเก็บรักษา

การเก็บเมล็ดสำหรับทำพันธุ์ ควรตากฝักให้แห้งดี แล้วเก็บบรรจุถุงพลาสติกปิดปากถุงให้แน่น เพื่อไม่ให้ความชื้นข้างนอกเข้าไปได้ ซึ่งจะทำให้เสื่อมคุณภาพเร็ว และควรเก็บไว้ในบริเวณที่สะอาด และแห้ง ถ้าปฏิบัติตามนี้แล้วจะสามารถเก็บถั่วไว้ได้นานถึง 8-10 เดือน เมื่อจะปลูกจึงนำมาแกะเทาะด้วยมือ

สำหรับเมล็ดถั่วลิสงที่แกะเทาะแล้ว ถ้าจะให้คงคุณภาพดีจะต้องเก็บรักษาไว้ในห้องเย็นประมาณ 10-15 องศาเซลเซียสและความชื้นต่ำ ถ้าเก็บไว้ในสภาพปกติทั่วไป เช่น เก็บไว้ในบ้านเรือน ถั่วลิสงที่แกะเทาะเปลือกแล้วจะเสื่อมความงอกเร็วภายในเวลา 2-3 เดือนและเสี่ยงต่อการเข้าทำลายของเชื้อรา



รูปแสดง ถั่วลิสงที่ถูกเชื้อราเขียวเข้าทำลายเปรียบเทียบกับสายพันธุ์ที่ต้านทานต่อเชื้อราถั่วลิสงที่มีราเขียวขึ้นไม่ควรใช้บริโภค เพราะมีสารอะฟลาทอกซิน

การใช้ประโยชน์

เนื่องจากเมล็ดถั่วลิสงมีคุณค่าทางโภชนาการสูง มีโปรตีนประมาณ 25 เปอร์เซ็นต์ และไขมันประมาณ 45-50 เปอร์เซ็นต์ จึงเหมาะสำหรับบริโภค การบริโภคน้ำมันจากพืช ร่างกายจะได้รับมากกว่าน้ำมันจากสัตว์ ดังนั้นจึงขอแนะนำให้นำถั่วลิสงมาใช้บริโภค ร่างกายจะได้รับสารอาหารที่มีประโยชน์ต่อการเจริญเติบโต เพราะการรับประทานถั่วลิสง

100 กรัมจะได้รับโปรตีน 25 กรัม แป้ง 20 กรัม พลังงาน 580 แคลอรี ไขมัน 50 กรัม ไวตามินอีกหลายชนิดและแร่ธาตุต่าง ๆ เช่น โปแตสเซียม ฟอสฟอรัส แมกนีเซียม แคลเซียม โซเดียมและเหล็ก เป็นต้น

ข้อควรคำนึง คือ ถ้านำถั่วลิสงมาใช้ประโยชน์จะต้องใช้ถั่วลิสงที่มีคุณภาพดี นั่นคือจะต้องปฏิบัติตามคำแนะนำให้ถูกต้อง โดยเฉพาะการปฏิบัติในระยะหลังเก็บเกี่ยว ซึ่งจะทำได้ถั่วที่ปราศจากสารพิษและปลอดภัยต่อการบริโภค

การนำถั่วลิสงไปใช้ประโยชน์ในแง่อุตสาหกรรมแปรรูปต่าง ๆ เช่น ทำน้ำมันปรุงอาหาร ทำเนยถั่วลิสง เนยเทียม ถั่วต้ม ถั่วทอด ถั่วเคลือบ ถั่วแผ่น นมถั่วลิสง แป้งโปรตีนถั่ว และอาหารคาวหวานอีกหลายชนิด กากถั่วลิสงที่เหลือจากการบีบน้ำมันแล้วยังสามารถนำไปใช้ในอุตสาหกรรมทำอาหารสัตว์ได้อีกด้วย เป็นต้น



ต้นสดที่เหลือจากการปลิดฝักนำมาให้สัตว์กินหรือตากแห้งเก็บไว้เลี้ยงสัตว์

ต้นถั่วลิสงที่เหลือจากการปลิดฝักแล้ว เมื่อนำไปตากแดดก็สามารถเก็บไว้ใช้เลี้ยงสัตว์ได้ด้วยเพราะมีโปรตีนประมาณ 10 เปอร์เซ็นต์ หรือ นำไปทำปุ๋ยหมักหรือไถกลบลง ในดิน ก็จะเป็นปุ๋ยได้อย่างดี เปลือกถั่วลิสงที่เหลือจากการกะเทาะสามารถนำไปใช้คลุมดิน หรือผสมกับดินเพื่อทำให้ดินร่วนซุยขึ้น